

②2019

(第2回)

社 会

始める前に下の注意事項を読みなさい。

- 始めの合図があるまで開いてはいけません。
- 問題は全部で 13 ページあります。
- 答えはすべて解答用紙に書きなさい。
- 問題冊子、解答用紙のいずれにも受験番号、氏名を書きなさい。
- 質問のあるときは静かに手をあげ先生の指示を待ちなさい。
- 終わりの合図があったら、ただちに筆記用具を置きなさい。
- 問題冊子を持ち帰ってはいけません。

受 験 番 号		ふり がな	
		氏 名	

正誤表

問題冊子 1 2 ページの間 5 におきまして、下記のとおり訂正いたします。

誤 文中の下線部⑦に関連して、この年、

↓

正 文中の下線部⑦の10年後、

明治学院中学校
募集入試委員会

1 次の文を読み、あとの問いに答えなさい。

7月22日、国会が閉会しました。今回の国会では、公職選挙法を見直して、①参議院の定数を六つ増やす法律の案が成立しました。野党(政権側ではない政党)が反対する中、(②)と公明党が採決(賛成か反対か結論を出すこと)を強引に行いました。民主主義の土台となる選挙のルールを、十分な議論をせずに変更したことになります。

話し合い、不十分のまま

この見直し案は「1票の格差を小さくする」を理由に(②)が考えました。(中略)これまでの最高裁判所の判決をもとにした目安では、憲法が定める「法の下(③)」に反しないためには、1票の格差は2倍を超えないようにしなくてはなりません。

そのため、2016年の参議院選挙では「合区」が導入されました。人口が少ない(④)の2県から1人、徳島と高知の2県から1人、議員を選ぶことにしたのです。これによって13年の選挙の「1票の格差」は最大で4.77倍でしたが、16年は3.08倍にまで下がりました。

合区された4県の政治家は立候補しにくくなりました。そこで(②)は「⑤比例代表」という枠で選ぶ議員を2人増やすことにしました。しかも、比例代表に立候補した人の名簿の上位に、優先して当選できる「特定枠」を新設します。ここに合区の地域の候補者を入れて救済するのです。

あわせて、人口が多い(⑥)選挙区の議員を2人増やし、1票の格差を最大3倍未満にすることにしました。

議員の活動は税金で支えます。4人増やす意味やその方法を議論する必要がありましたが、国会が閉会する間に法律案が提出され、十分な話し合いはできませんでした。

(毎日小学生新聞 2018年7月23日)

問1 下線部①について、参議院の定数が増やされるのは約50年ぶりです。今から約50年前に新しくつくられた選挙区の県名を漢字で答えなさい。

問2 空らん②にあてはまる政党を漢字で答えなさい。

問3 空らん③には憲法第14条に定められている語句があてはまりません。漢字2文字で答えなさい。

問4 空らん④にあてはまる、隣接^{りんせつ}する県の組み合わせを、次のア～エから1つ選び、記号で答えなさい。

- ア 神奈川と静岡
- イ 広島と岡山
- ウ 愛知と三重
- エ 鳥取と島根

問5 下線⑤に関連して、誤っているものを次のア～エから1つ選び、記号で答えなさい。

- ア 政党の得票数に応じて議席を決める制度のこと。
- イ 比例代表制では、政党が得た得票数を1から順に整数で割り、その商の大きい順に当選とする。
- ウ 最も多くの得票をした政党の候補者だけを当選とする。
- エ 得票数に応じて当選を決めるので、民意を正確に反映^{はんえい}する制度といわれる。

問6 空らん⑥にあてはまる選挙区はどこですか。次のア～エから1つ
選び、記号で答えなさい。

ア 北海道

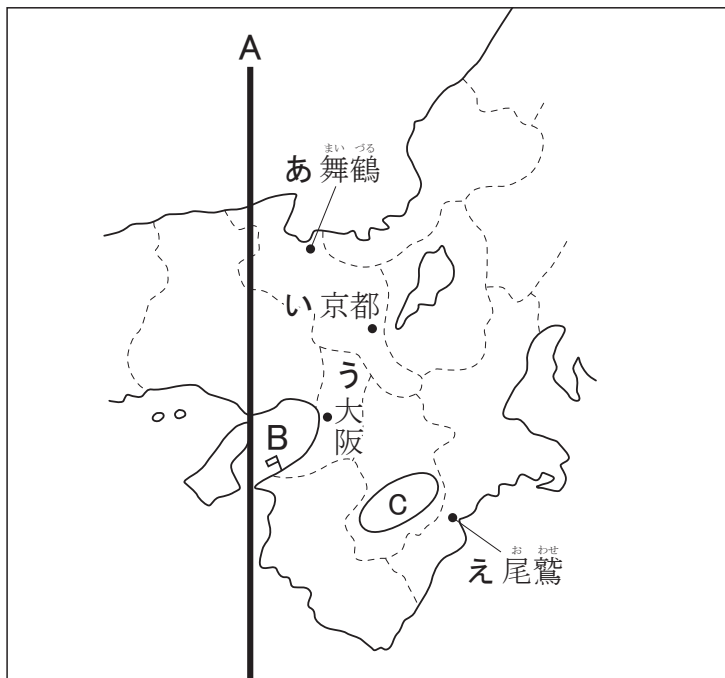
イ 青森

ウ 和歌山

エ 埼玉

2 次の文を読み、下の地図を見て、あとの問いに答えなさい。

大阪は、江戸時代には「天下の（ ① ）」とよばれ、商業がさかんな都市として発達してきました。現在、人口は約 260 万人で、西日本最大の都市として発展を続けています。②近畿地方には、他にも神戸や京都といった大都市があり、神戸は国際貿易港として、③京都は国際観光都市として特色があり、多くの観光客が訪れています。



問1 文中の空らん（ ① ）に当てはまる語句を漢字で答えなさい。

問2 下線部②について、近畿地方の各府県の中で、海に面していない県が2つあります。滋賀県ともう一つはどこですか。府県名を漢字で答えなさい。

問3 下線部③について、次のア～エの各説明のうち、京都の特色を説明しているのはどれですか。1つ選び記号で答えなさい。

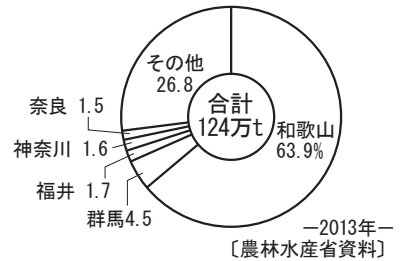
- ア 長い間、都がおかれていたので、今も道路がごぼんの目のようになっている。
- イ 広場を中心にのびている放射状の道路と、それをつなぐ環状の道路の計画された都市となっている。
- ウ かつての城下町の道路が今でも残り、つきあたりの道が多く、城を取り囲むように道ができています。
- エ 都市の外側に今でも城壁が残り、数か所の門で出入りをするようになっている。

問4 地図中Aの経線は、日本標準時子午線しごせんとって、日本の時刻の基準となっている経線です。東経何度の経線ですか。

問5 地図中Bは、関西国際空港です。昨年9月に台風21号が接近したとき、滑走路が水びたしになって、閉鎖となりました。どのような被害だったですか。次のア～エの中から1つ選び、記号で答えなさい。

- ア 地下の水道管が破裂した。
- イ 高潮により潮位が上昇した。
- ウ 記録的な豪雨となった。
- エ 埋立地の地面が陥没した。

問6 右のグラフは、ある^{せい か ぶつ}青果物の生産量の都道府県別割合を表したものです。どんな農作物ですか。次のア～エの中から1つ選び、記号で答えなさい。



- ア みかん イ さくらんぼ
ウ トマト エ うめ

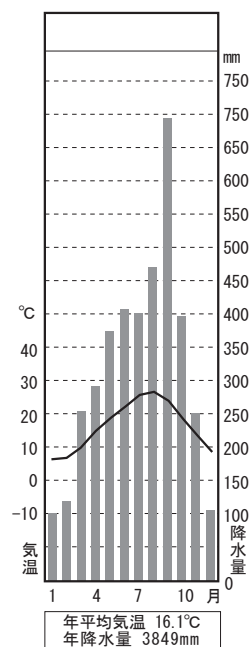
問7 地図中Cは林業のさかんな地域です。

(1) 次のア～エの各文の中から、この地域の林業や産出される木材について説明しているものを、次のア～エの中から1つ選びなさい。

- ア 高級木材として利用されてきた^{きたやま}北山すぎの産地。
イ 天然林の日本三大美林のひとつで、ひばとよばれるひのきの種類を産出している。
ウ 吉野すぎとよばれる質の良い^{じゅもく}樹木が育ち、多くは人工林で伐^{ばっ}採^{さい}と植林をくり返し行う。
エ ^{きそ}木曾ひのきとよばれ、^{もくめ}木目がこまかい美しい材木として有名である。

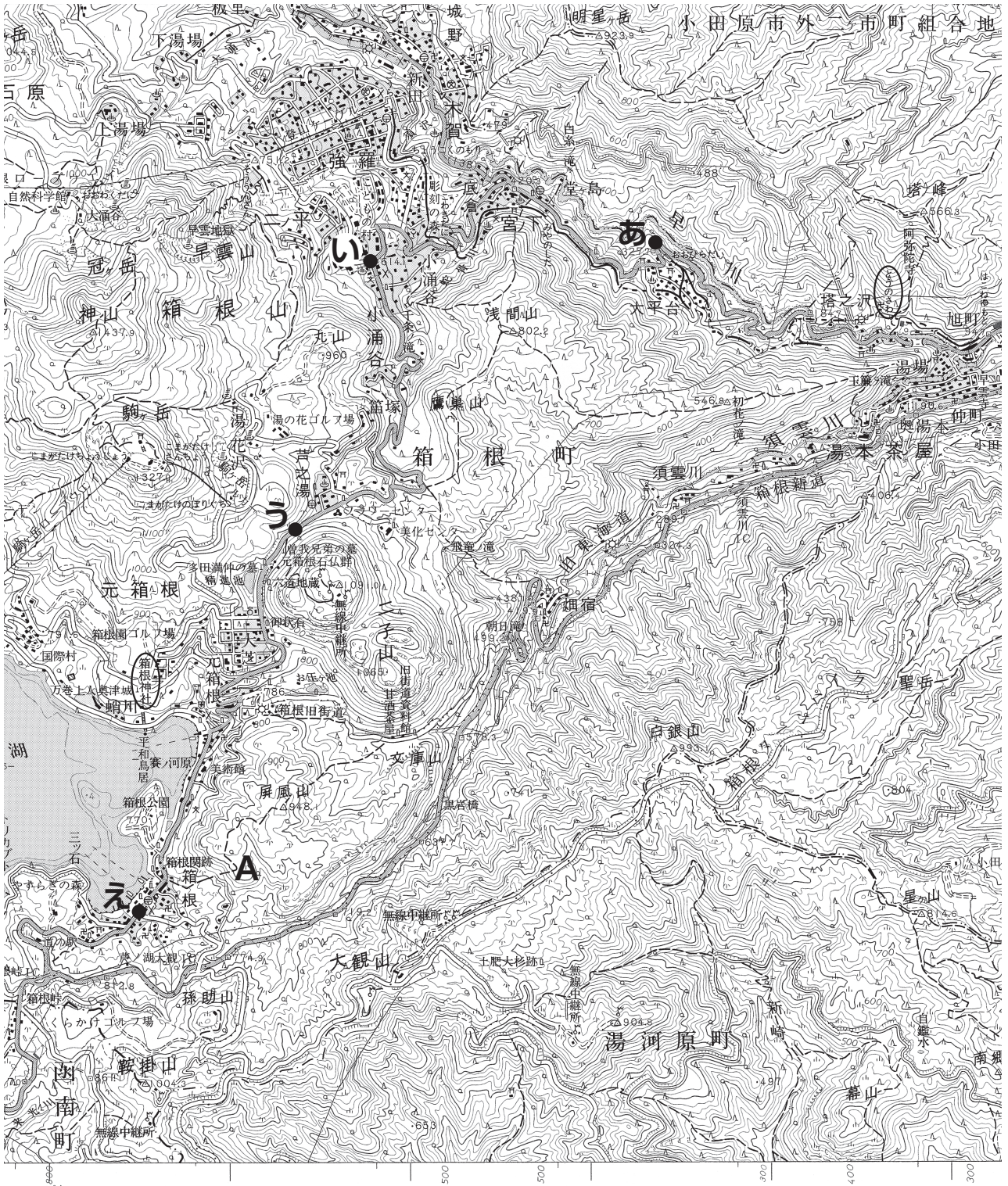
(2) 森林の管理や整備が行き届かなければ、森林は荒れてしまいます。森林には、さまざまなはたらきがありますが、そのうちの1つをあげて、^{かんたん}簡単に説明しなさい。

問8 右の気温と降水量のグラフが表しているのは、
 地図中の4つの都市のうちどれですか。あ～えの
 中から1つ選び、記号で答えなさい。



[理科年表 平成27年,ほか]

3 次の地形図は、5万分の1「小田原」の一部です。あとの問いに答えなさい。



問1 地図中 A「箱根関跡」は、江戸時代に整備された東海道に設置された関所の跡です。関所がつくられた目的としてもっとも適当なものはどれですか。次のア～エの中から1つ選び、記号で答えなさい。

- ア 増えすぎてしまった江戸の人口を減らすため、移住目的の通行を止めるために設置した。
- イ 旅人や商人から通行税を得る目的で設置された。
- ウ 大阪から江戸に大量の酒が持ちこまれないように商人や荷物を監視した。
- エ 江戸に武器が入り込むことを防ぐ目的で設置された。

問2 地図から読み取れるものとして、誤っているものを次のア～エの中から1つ選び、記号で答えなさい。

- ア 「箱根神社」からみて、「駒ヶ岳」は南東の方位にある。
- イ 「浅間山」より「鷹巣山」の方が、標高が高い。
- ウ 「とうのさわ」駅の西側には、発電所がある。
- エ 「駒ヶ岳」の山頂には、神社がある。

問3 地図中あ～えは、毎年、お正月に行われる「箱根駅伝」コースのうち、5区にあたるルート of 地点です。4つの地点のうち最も標高の高い地点はどれですか。あ～えの中から1つ選び、記号で答えなさい。

4 次の文章を読み、あとの問いに答えなさい。

数万年前、日本列島に住む人びとは（ 1 ）などの大型の動物をとらえたり、木の実などをとって食料としていました。そうした食料をもとめて、人びとは移動しながら生活をしていました。今からおよそ1万年あまり前に縄文時代が始まりました。この時代の遺跡として有名な、青森県の（ 2 ）遺跡は、約5500年前から1500年もの間続いたむらのあとです。このむらからは、遠く離れた北海道で産出された〔A〕などが出土し、人びとが遠方の地域と交易を行っていたことが分かっています。弥生時代に行われた水田での米づくりは九州北部で開始されましたが、次第に広がって、青森県でもこの時代の水田あとが発見されています。このように、大昔から人びとは移動をしながら文化を広めていきました。

7世紀のなかばに中大兄皇子や（ 3 ）たちが蘇我氏を滅ぼし、政治の改革を行いました。さらに8世紀のはじめ、（ 4 ）という法律がつくられました。各地の農民は、特産物などの税を都に納めることとされ、都には全国からさまざまなものが運ばれてきました。一方で農民の負担は重く、にげ出す人もいました。この時代の外国との交流を示すものとして、聖武天皇が使ったものなどを納めた（ 5 ）の宝物があります。その中には、中国だけでなく、遠くペルシャの影響がみられる品物がふくまれています。

江戸時代には、各地で産業が発達し、いくつもの街道や航路が整えられ、人や物がさかんに移動するようになりました。特に江戸の日本橋を起点とした⑥五街道には多くの人びとが行き来しました。この時代になると、伊勢参りなど、人びとは旅を楽しむこともありました。〔B〕は「東海道五十三次」を描きました。

明治時代になると、1872年に新橋・横浜間に鉄道が開通し、人や物の移動に鉄道も使われるようになりました。⑦1891年には、上野・青森間が開通し、⑧日清戦争前後には、青森から下関まで鉄道で移動できるようになりました。⑨1906年に法律がつくられ、鉄道の多くが国有化されました。

明治学院中学校の近くの鉄道に目を向けてみると、西武国分寺線が通っています。学校から最も近くにある小川駅は、もともと川越^{かわごえ}鉄道の駅として建設され、1894年に開業しました。また、西武新宿線の久米川^{くめがわ}駅は西武鉄道村山線の駅として⑩1927年に開業しました。

問1 文中の空らん（ 1 ）～（ 5 ）にあてはまる語句を答えなさい。

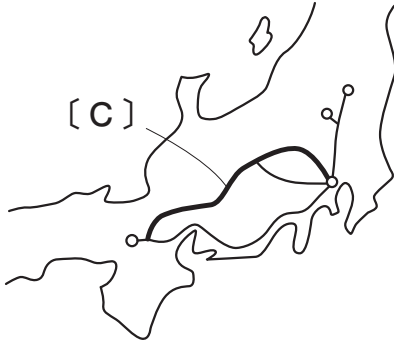
問2 文中の空らん〔A〕にあてはまるものを次のア～エの中から1つ選び、記号で答えなさい。

ア 木製農具 イ 黒曜石^{こくようせき} ウ 鉄 エ 金

問3 文中の空らん〔B〕にあてはまる人物を次のア～エの中から1つ選び、記号で答えなさい。

ア ちかまつもんざえもん
近松門左衛門 イ かつしかほくさい
葛飾北斎
ウ うたがわひろしげ
歌川広重 エ まつおぼしやう
松尾芭蕉

問4 文中の下線部⑥に関連して、下の地図中の〔C〕で示した街道の名前を漢字で答えなさい。



問5 文中の下線部⑦に関連して、この年、ひとりの衆議院議員が、足尾銅山の操業停止を訴えるために、議員を辞職しました。辞職をした衆議院議員とはだれですか。漢字で答えなさい。

問6 文中の下線部⑧に関連して、日清戦争後、三国干渉によって日本が清に返還したのはどこですか。その位置を下の地図の(ア)～(エ)の中から1つ選び、記号で答えなさい。



問7 下線部⑨に関連して、1906年以後のできごとを次のア～オの中から1つ選び、記号で答えなさい。

- ア ロシアに^{たいこう}対抗するため、日英^{どうめい}同盟を結んだ。
- イ 日露戦争が終結した。
- ウ 第一回帝国議会が開かれた。
- エ ノルマントン号事件がおきた。
- オ 日本が^{かんこく}韓国を^{へいごう}併合した。

問8 下線部⑩に関連して、久米川駅が開業したのはどのような時代だったのでしょうか。1920年から1935年の間におきたできごとの説明として、誤っている文章を次のア～エの中から1つ選び、記号で答えなさい。

- ア ^{しゅうしょく}就職や^{けっこん}結婚などで差別されてきた人びとが、「全国水平社」をつくり、差別を許さないことを決議した。
- イ 普通選挙法が成立し、満25歳以上のすべての男子に選挙権が与えられた。
- ウ 日本軍（関東軍）が南満州鉄道^{ぼくは}を爆破したことをきっかけとして中国軍との戦いがおき、日中戦争が始まった。
- エ 国際連盟^{れんめい}が日本軍の行動を非難^{ひなん}し、これに反発した日本は国際連盟^{だつたい}を脱退した。

