

Ⓞ2026

(第2回)

# 社 会

始める前に下の注意事項を読みなさい。

- 始まりの合図があるまで開いてはいけません。
- 問題は全部で 19 ページあります。
- 答えはすべて解答用紙に書きなさい。
- 始まりの合図で、解答用紙に受験番号、氏名を書きなさい。
- 質問のあるときは静かに手をあげ先生の指示を待ちなさい。
- 終わりの合図があったら、ただちに筆記用具を置きなさい。



1 次の文章を読み、あとの問いに答えなさい。

生徒：今日学校で「選挙」について習いました。先生も①選挙に行くの  
ですか？

先生：もちろん行きますよ。もうすぐ②衆議院議員選挙があるので、そ  
のときに投票に行く予定です。

生徒：なるほど。投票って何をするのですか？

先生：国民の代表を選ぶために、自分がいいと思う人や政党に一票を入  
れることです。それを「投票」といいます。

生徒：では、先生が選んだ人が代表者になるのですか？

先生：はい、当選すればですが。その人たちが国会で法律を作ったり、  
国の予算を話し合ったりするのですよ。

生徒：それって大事なことですね！でも、もしその人が悪いことをした  
らどうなるのですか？

先生：もし③法律を破<sup>やぶ</sup>ったら、きちんと④裁判を受けることになります。  
当選した人でも悪いことをしたら罰<sup>ばつ</sup>せられるのです。

生徒：そうなのですね。わたしも早く投票してみたいです！

先生：そうですね。それまでにいろんなことを勉強して、自分の意見を  
持てるようになるといいですね。

生徒：はい、がんばります！

問1 下線部①に関連して、選挙・投票について書かれた文章として誤<sup>あやま</sup>っているものを次のア～エから1つ選び、記号で答えなさい。

ア 18歳以上の日本国民は、選挙権を持つ。

イ 候補者になれる年齢の基準は、参議院議員であれば25歳以上、衆議院議員であれば30歳以上と定められている。

ウ 日本国憲法を改正するには、最終的に国民投票で過半数の賛成が必要である。

エ 地方議会の議員は地域の住民による選挙で直接選ばれる。

問2 下線部②、衆議院議員選挙は比例代表制が<sup>どうにゅう</sup>導入されています。比例代表制では、ドント式という議席配分方法が採用されています。

ドント式とは、各政党の総得票数をそれぞれ1、2、3、4・・・という整数で割っていき、得られた商の大きい順に議席を配分していく方式です。議員定数が5議席の場合、下の表1の①～⑤が当選者となります。

表1	A党	B党	C党
得票数	60	36	24
÷ 1	60 ①	36 ②	24 ④
÷ 2	30 ③	18	12
÷ 3	20 ⑤	12	8
÷ 4	15	9	6
議席数	3 議席	1 議席	1 議席

得票数が明治学院党 150 票・東村山党 130 票・小川党 110 票・国分寺党 50 票であり、議員定数が 9 議席であった場合、選挙結果はどうなりますか。次の表 2 を参考に、選挙結果に関する正しい説明を下のア～エから 1 つ選び、記号で答えなさい。

表 2	明治学院党	東村山党	小川党	国分寺党
得票数	150	130	110	50
÷ 1	150	130	110	50
÷ 2	75	65	55	25
÷ 3	50	43.3	36.7	16.7

- ア 明治学院党が獲得した議席は 2 議席である。
- イ 明治学院党と東村山党は同数の議席を獲得した。
- ウ 小川党が獲得した議席は 1 議席である。
- エ 国分寺党は議席を獲得できなかった。

問3 下線部③に関連して、下の新聞記事を読み、空らんにはまる法律を漢字4字で答えなさい。

警視庁は20日、参院選での選挙違反の取り締まり状況を発表した。投開票日から約1か月の19日までに、全国の警察が（ ）法違反容疑の54事件で計62人を逮捕・書類送検。3年前の前回参院選よりも18事件、10人増えた。

62人を罪種別に見ると、詐偽投票が24人で最も多く、自由妨害16人、投票干渉8人が続いた。詐偽投票は前回の7人から3倍超に増えた。

逮捕されたのは前回と同様の7人で、いずれも自由妨害。インターネットの掲示板に候補者の殺害をほのめかす投稿をしたり、候補者のポスターを破ったりしたという容疑だった。

(朝日新聞 2025年8月22日)

問4 下線部④に関連して、裁判所について書かれた文章として正しいものを次のア～エの中から1つ選び、記号で答えなさい。

ア 裁判は、原則として2回まで受けることができる。

イ 裁判所には、最高裁判所・高等裁判所・地方裁判所・簡易裁判所の4種類がある。

ウ 地方裁判所の判決に不服な場合、第二審は高等裁判所で行われる。

エ 裁判を受ける権利は、刑法で定められている。

問5 次のア～エの裁判のうち、「刑事裁判」にあたるものを1つ選び、記号で答えなさい。

ア 道路で交通事故を起こし、けがをした相手から治療費<sup>ちりょうひ</sup>を払うよう訴え<sup>うった</sup>られた。

イ 商品の代金を払わない相手にお金を払うように求めた。

ウ 人に怪我<sup>けが</sup>をさせたとして、警察に逮捕され、裁判で罪を問われている。

エ 土地の持ち主をめぐって2人が争っている。

問6 次の会話文を読み、2025年7月20日に行われた参議院議員選挙の結果について誤った発言をしている生徒は誰ですか。下のア～エから1つ選び、記号で答えなさい。

ゆうすけ	「参議院議員選挙が行われたね。任期は衆議院よりも長くて解散がないけど、3年ごとに選挙をしているよね。」
まりえ	「今年の選挙は積極的にSNSを活用した国民民主党が大幅 <sup>おおはば</sup> に議席を増やしていたね。」
ななこ	「女性の当選者も増えたよね。過去最多を記録したね！」
よしき	「自民党と公明党で、過半数 <sup>いじ</sup> の議席を維持できたみたいだね。」

ア ゆうすけ    イ まりえ    ウ ななこ    エ よしき

2 次の写真A～Iは山口県内で撮影されたものです。その解説文を読み、あとの問いに答えなさい。

A



B



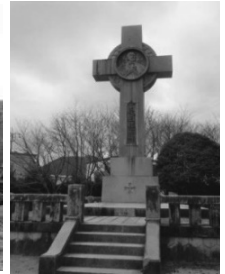
C



D



E



F



G



H



I



- Aは下関市にある土井ヶ浜遺跡人類学ミュージアムです。①弥生時代の遺跡で、300体以上の人骨が発見されている集団墓地です
- Bは美弥市にある長登銅山文化交流館です。奈良時代に銅の採掘がはじまり、②奈良の大仏づくりには長登産の銅も使われました。
- Cは下関市にある源義経と平知盛の像です。この地でおこなわれた、源氏と平氏の最後の戦いである「( ③ )の戦い」は、④貴族社会から武家社会への転換点となりました。
- Dは、山口市にある雲谷庵跡です。雲谷庵は、室町時代に明に渡って水墨画を学んだ( ⑤ )が住んでいた家です。( ⑤ )はこの雲谷庵で87歳で亡くなったと伝えられています。
- Eは、山口市の( ⑥ )記念公園にある記念碑です。1549年に鹿児島に上陸した( ⑥ )は、1551年に戦国大名の大内義隆からキリスト教布教の許可をもらい、この地を拠点にキリスト教を布教しました。
- Fは萩市にある萩焼古窯跡群です。萩藩主である毛利家は、⑦文禄・慶長の役(朝鮮侵略)で連れ帰った朝鮮人陶工に命じて窯を開きました。
- Gは上関町の超専寺にある「朝鮮( ⑧ )上関来航図」です。江戸時代に対馬藩を経由して上関に来航した朝鮮( ⑧ )を描いた絵図で、ユネスコ記憶遺産に登録されています。
- Hは、萩市にある松下村塾跡です。幕末に⑨吉田松陰がここで教えました。⑩伊藤博文や山県有朋など明治新政府で活躍した多くの人材を育てました。
- Iは、宇部市の長生炭鉱跡地です。宇部地域では江戸時代から石炭の採掘がおこなわれていましたが、⑪1910年頃に海底炭田の採掘がはじまり、1922年から本格的に長生炭鉱の採掘に乗り出しました。長生炭鉱は⑫1942年2月3日に天井崩落事故で水没し、日本人47人と朝鮮半島出身者136人が犠牲になりました。昨年、市民団体による潜水調査がおこなわれ、頭蓋骨や大腿骨などが発見されました。

問1 下線部①に関連して、弥生時代に作られた道具として**適当でない**ものを次のア～エから1つ選び、記号で答えなさい。

ア <sup>かめ</sup>甕                      イ <sup>てつかま</sup>鉄鎌                      ウ <sup>はにわ</sup>埴輪                      エ 矢じり

問2 下線部②に関連して、奈良の大仏づくりを命じた人物と、大仏づくりに協力した人物の組み合わせとして**適当なもの**を次のア～エから1つ選び、記号で答えなさい。

ア <sup>てんじ</sup>天智天皇・<sup>がんじん</sup>鑑真                      イ <sup>すいこ</sup>推古天皇・行基  
ウ <sup>もんむ</sup>文武天皇・鑑真                      エ <sup>しゅうむ</sup>聖武天皇・行基

問3 空らん③に入る**適当な語句**を次のア～カから1つ選び、記号で答えなさい。

ア <sup>いちのたに</sup>一ノ谷                      イ <sup>おけはざま</sup>桶狭間                      ウ <sup>せきがはら</sup>関ヶ原  
エ <sup>だんのうら</sup>壇ノ浦                      オ <sup>ながしの</sup>長篠                      カ <sup>やしま</sup>屋島

問4 下線部④に関連して、1221年に朝廷が幕府を倒そうとして兵をあげたときに、ご恩と奉公を訴えて御家人たちを団結させた人物名を**漢字**で答えなさい。

問5 空らん⑤に入る人物名を**漢字**で答えなさい。

問6 空らん⑥に入る人物名を**カタカナ**で答えなさい。

問7 下線部⑦の説明として**適当でないもの**を次のア～エから1つ選び、記号で答えなさい。

- ア 豊臣秀吉が命じて2度にわたって朝鮮半島に大軍を送った。
- イ 徳川家康が総大将となって朝鮮半島へ渡り、朝鮮軍と戦った。
- ウ 朝鮮に大軍を送るための拠点として佐賀に名護屋城がつけられた。
- エ 豊臣秀吉が病死すると日本軍は朝鮮半島から引きあげた。

問8 空らん⑧に入る**適当な語句**を漢字3字で答えなさい。

問9 下線部⑨に関連して、長州藩の藩校である明倫館<sup>めいりんかん</sup>で吉田松陰に学んだ後、長州藩での倒幕運動<sup>とうぼく</sup>の中心となり、1868年に五箇条のご誓文<sup>ごかじょうせいもん</sup>を作成し、明治政府の指導者にもなった人物を次のア～エから1つ選び、記号で答えなさい。

- ア 大久保利通<sup>としみち</sup>
- イ 木戸孝允<sup>たかよし</sup>
- ウ 西郷隆盛<sup>さいこうたかもり</sup>
- エ 坂本竜馬<sup>りょうま</sup>

問10 下線部⑩の伊藤博文の説明として**誤っているもの**を次のア～エから1つ選び、記号で答えなさい。

- ア 憲法調査のため、ヨーロッパに渡った。
- イ 自由民権運動に加わり、自由党を創設<sup>そうせつ</sup>した。
- ウ 初代の内閣総理大臣となった。
- エ ハルビンで安重根<sup>アンジュンゲン</sup>に暗殺された。

問 11 下線部⑪に関連して、1910年から1922年の間に起きた次のア～エの出来事を、古い順に並び替えたときに3番目になる出来事を選び、記号で答えなさい。

- ア 関税自主権が回復し、不平等条約の改正が達成した。
- イ 韓国が併合され、日本の植民地となった。
- ウ 国際連盟が設立され、日本も加盟した。
- エ 第一次世界大戦がはじまった。

問 12 下線部⑫について、この時期（1942年前後）に日本の炭鉱で朝鮮半島出身者が多く働いていたのはなぜですか、説明しなさい。

次の<sup>ページ</sup>に問題があります

- 3 次の文は、東村山市に住んでいる太郎くんの日記です。日記を読んであとの問いに答えなさい。

5月4日（水） 晴れ

今日から1泊2日で、家族といっしょに旅行にいきました。

①東北自動車道で②宇都宮まで行きました。市内では、お父さんといっしょに③新しくできた路面電車の写真を撮りました。そのあと、妹が楽しみにしていた（ア）狩りをして、お腹いっぱいになるまで食べました。

午後は、④日光東照宮に行きました。「みざる・いわざる・きかざる」のサルの彫刻があって、おもしろかったです。そのあと、⑤中禅寺湖と⑥戦場ヶ原にも行きました。大きな滝があって、とても迫力がありました。夜はホテルに泊まって、温泉に入りました。

5月5日（木） 曇りのち雨

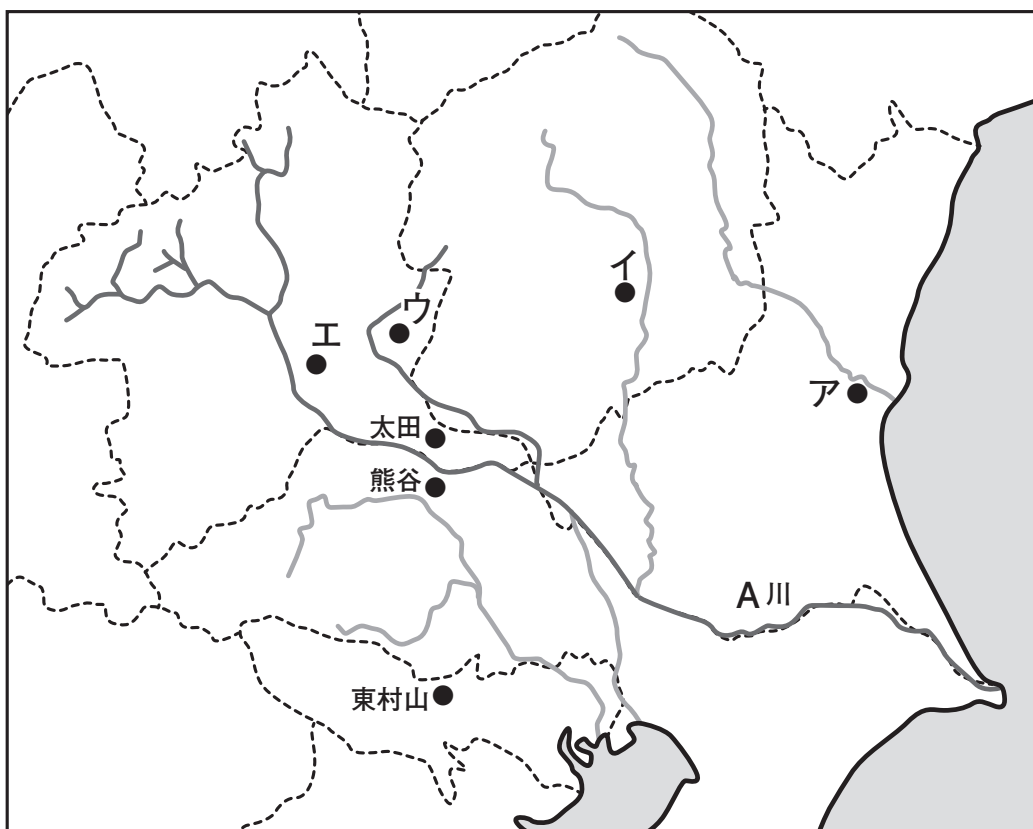
今日は、足尾（イ）山に行きました。トンネルのなかをトロッコで走って、むかしの鉾山の仕事をみました。そのあと、車で移動中に⑦太田市を通ったら大きな自動車工場がありました。

夕方、⑧熊谷市にある親戚の家に寄りました。久しぶりに従兄といっしょにゲームをして楽しかったです。みんなで食べた⑨夕食もとても美味しかったです。帰りの道路は休日なので少し混んでいました。

問1 下線部①に関連して、太郎くんの家族は東北自動車道で大きな川  
(下の地図IのA川)を渡りました。この河川名を漢字で答えなさい。

問2 下線部②、宇都宮市の位置を、下の地図Iのア～エより選びなさい。

地図I



問3 下線部②に関連して、太郎君は地図帳で東村山駅から宇都宮駅までの距離を測ったら、9.7 cmでした。この地図の縮尺は100万分の1です。実際の距離は何kmになるか計算して答えなさい。

問4 下線部③、2023年に宇都宮駅東口と隣接する工業団地を結ぶ次世代型路面電車が開業しました。この路面電車に関する内容として適当でないものを、下のア～エから1つ選び、記号で答えなさい。

ア この路面電車の建設は、地下鉄よりも建設コストが大幅に安い  
ため、計画段階から路面電車を前提に進められた。

イ この路面電車の運行は、地域の再生可能エネルギーを活用する  
など、自動車の利用よりも環境負荷が小さい。

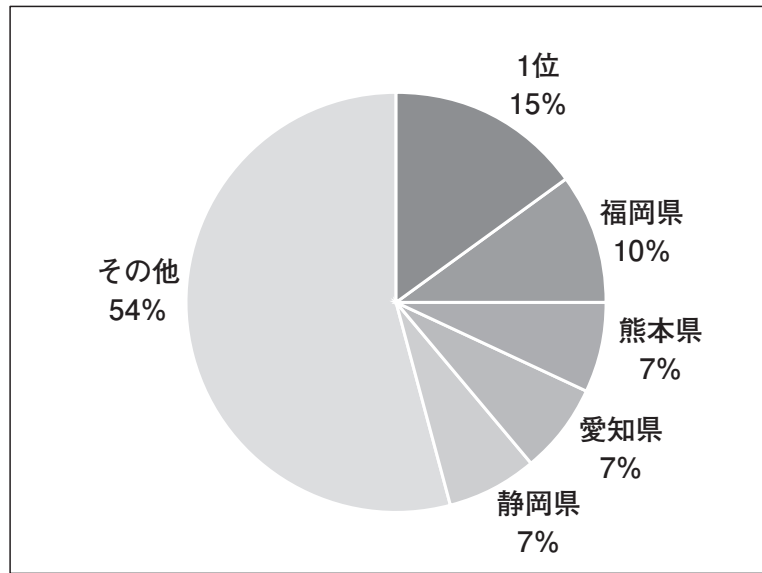
ウ この路面電車の運行は、渋滞の影響を受けにくく、住民の交通の  
利便性が向上したほか、地域の活性化にもつながった。

エ この路面電車の開通により、工業団地で製造された製品をJR宇都宮駅まで速やかに運ぶことが可能になった。

【図は著作権の都合により掲載していません】

宇都宮 LRT 公式 HP より

問5 次のグラフは、文中（ア）の生産量の割合を示したものです。  
この農作物は、宇都宮市を県庁所在地にする県が生産量全国1位で  
す（2023年）。（ア）に適する農作物を答えなさい。



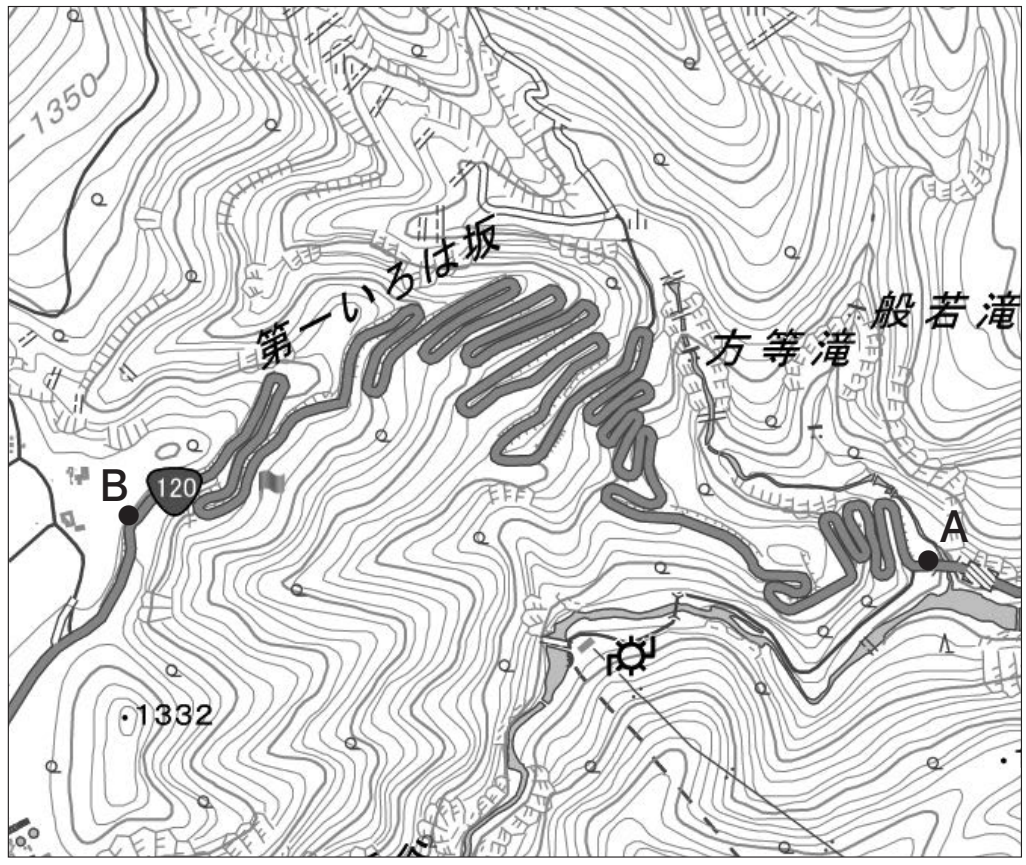
問6 下線部④、日光東照宮は「日光の寺社」の一部として世界遺産に  
登録されています。日光東照宮は誰を神様としてまつたものです  
か。下のア～エから1つ選び、記号で答えなさい。

- |        |        |
|--------|--------|
| ア 源頼朝  | イ 足利尊氏 |
| ウ 豊臣秀吉 | エ 徳川家康 |

問7 下線部⑤、中禅寺湖までの途中に、いろは坂があります。下の地図ⅡのA地点からB地点までの標高差はおよそ何メートルになりますか。下のア～エから1つ選び、記号で答えなさい。なお、この地図は2万5千分の1地形図を拡大したものです。

- ア 240m      イ 290m      ウ 340m      エ 390m

地図Ⅱ



国土地理院地図

問8 下線部⑥、戦場ヶ原は、2005年に奥日光の湿原しつげんとしてラムサール条約に登録されました。ラムサール条約は、特に何の生息地せいそくとして国際的に重要な湿地の保全を目的にしたものですか。下のア～エから1つ選び、記号で答えなさい。

- ア 特に淡水魚たんすいの生息地として
- イ 特に水鳥の生息地として
- ウ 特にカエルなどの両生類りょうせいりいの生息地として
- エ 特に熊や鹿などの生息地として

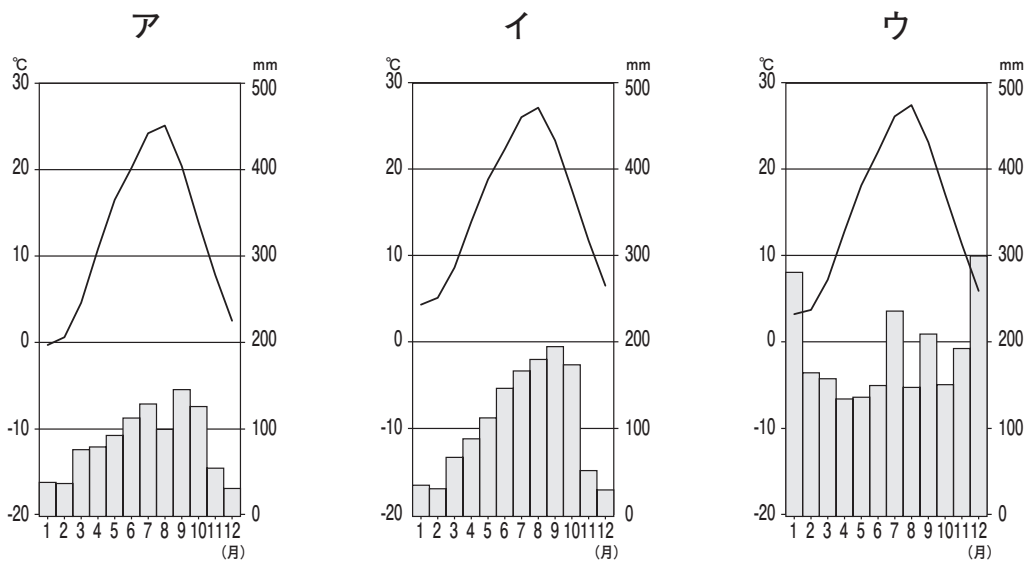
問9 文中の（イ）に適する鉱物こうぶつを、下のア～エから1つ選び、記号で答えなさい。明治から昭和にかけて、この鉱山は工業化こうげんに貢献する一方、鉱山からの排水はいすいや排煙はいえんなどが地域環境に悪影響を与え、公害の原点といわれる鉱毒事件をおこしました。

- ア 金
- イ 銀
- ウ 銅
- エ 鉄鉱石

問 10 下線部⑦、太田市や伊勢崎市、宇都宮市周辺には自動車工場や機械工場が立地しています。この地域の工業に関する説明として**適当でないもの**を次のア～エから1つ選び、記号で答えなさい。

- ア この地域は、関東内陸工業地域や北関東工業地域と呼ばれている。
- イ この地域に工場が立地した理由の一つは、高速道路など交通の便がよいことがある。
- ウ この地域に工場が立地した理由の一つは、太田市に原子力発電所があり、安定した電力を得られるからである。
- エ 太田市や伊勢崎市、宇都宮市には、工場労働者や技能実習生として来日した外国人が多く住んでいる。

問 11 下線部⑧に関連して、次の雨温図は、ほぼ同じ緯度にある熊谷、長野県松本、福井県福井の雨温図です。熊谷の雨温図を、ア～ウから1つ選び、記号で答えなさい。



問 12 下線部⑨、この日の夕食はすき焼きで、熊谷市産のある野菜がたくさん入っていました。この野菜の市町村別生産量をみると熊谷市は全国 3 位で、熊谷市の隣となりの深谷市が全国 1 位でした。この野菜は何ですか。(ヒント：下のゆるキャラは深谷市のものです)

【イラストは著作権の都合により掲載していません】





